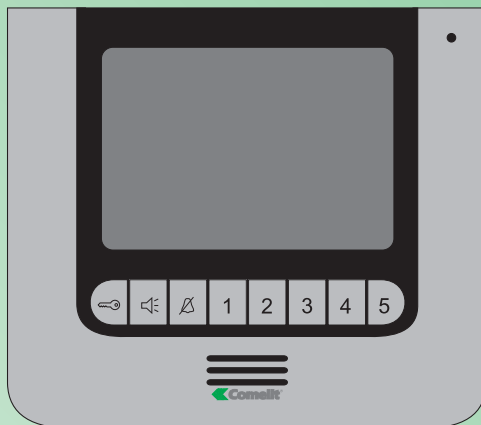


IT
FOGLIO
TECNICO

EN
TECHNICAL
SHEET

FR
FEUILLE
TECHNIQUE

FT IPOWER 01



iPower

Manuale utente iPower iPower user manual Manuel utilisateur iPower

Assistenza tecnica Italia 0346/750090
Commerciale Italia 0346/750091

Technical service abroad (+39) 0346750092
Export department (+39) 0346750093






Comelit Group S.p.A. - Via Don Arrigoni 5 - 24020 Rovetta S. Lorenzo BG Italy - tel. (+39) 0346 750 011 - fax (+39) 0346 71436
www.comelit.eu www.simplehome.eu info@comelit.it commerciale.italia@comelit.it export.department@comelit.it

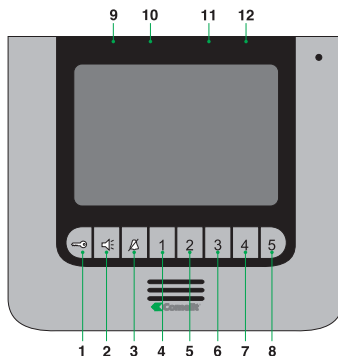
SOMMARIO

1	Descrizione monitor e funzioni citofoniche dei pulsanti	pag. 2
2	Rispondere ad una chiamata	pag. 3
3	Funzione autoaccensione	pag. 4
4	Funzione privacy / dottore	pag. 4
5	Effettuare una chiamata intercomunicante con i pulsanti 3 o 4	pag. 4
6	Impostazione lingua menu	pag. 5
7	Accedere al menu del monitor	pag. 5
8	Descrizione menu	pag. 5
9	Descrizione icone abbinata ai pulsanti	pag. 5
10	Menu di stato	pag. 6
11	Registrare il messaggio per assente	pag. 6
12	Attivare la funzione messaggio per assente	pag. 7
13	Effettuare una chiamata intercomunicante	pag. 8
14	Modificare nome nella rubrica intercomunicante	pag. 8
15	Impostare data e ora	pag. 9
16	Attivare la funzione video segreteria	pag. 9
17	Visualizzare le registrazioni della video segreteria	pag. 10
18	Configurare melodie	pag. 11
19	Configurare lingue	pag. 11

1

DESCRIZIONE MONITOR E FUNZIONI CITOFONICHE DEI PULSANTI

- Pulsante  apri porta. *
- Pulsante  fonica. Permette di attivare o disattivare la conversazione.
- Pulsante  funzione privacy / funzione dottore. La funzione Privacy permette l'esclusione della chiamata dal posto esterno e da intercom. La funzione Dottore oltre a disattivare la suoneria del citofono come nella funzione Privacy, permette l'azionamento automatico dell'apriporta su chiamata da posto esterno.
- Pulsante 1 menu monitor.
- Pulsante 2 funzione autoaccensione. *
- Pulsante 3 chiamata generale interna. *
- Pulsante 4 chiamata generale esterna. *
- Pulsante 5 attivazione relé supplementare. *
- LED giallo, lampeggia per indicare un nuovo video in segreteria / segnalare porta aperta. Rimane fisso per indicare che la funzione video segreteria è attiva.
- LED blu, fonica attiva.
- LED verde, messaggio per assente attivo.
- LED rosso funzione privacy / funzione dottore attiva.



* Configurabile, rivolgersi al proprio installatore di fiducia.

N.B. Le funzioni citofoniche dei pulsanti sono disponibili solo a menu spento.

Attenzione! Al fine di ridurre il rischio di guasti e scosse elettriche:

- Non aprire l'apparecchio o effettuare personalmente riparazioni. In caso di necessità richiedere l'intervento di personale qualificato.
- Non inserire oggetti né versare liquidi all'interno del dispositivo.
- Pulire con un panno inumidito con acqua. Evitare Alcool e altri prodotti aggressivi.

2

RISPONDERE AD UNA CHIAMATA

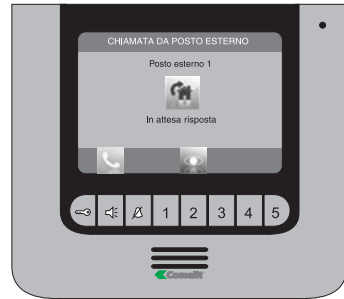
Alla ricezione di una chiamata da posto esterno:

- Nel caso di un monitor principale (MAX 1 per unità abitativa) viene automaticamente visualizzato sul monitor l'immagine proveniente dal posto esterno (Fig. A).
- Nel caso di un monitor secondario compare l'indicazione di una chiamata dal posto esterno (Fig. B). Per visualizzare l'immagine senza attivare la fonica con il posto esterno, premere il pulsante 2.

Fig. A



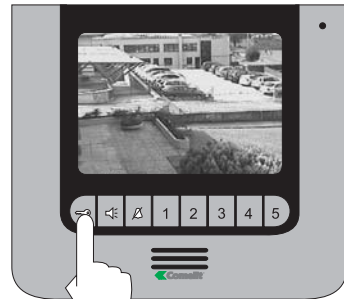
Fig. B



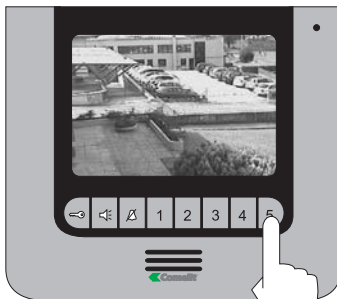
Per attivare / disattivare la fonica premere il pulsante .



Per attivare la serratura premere il pulsante .



Per attivare il relè secondario premere il pulsante 5.

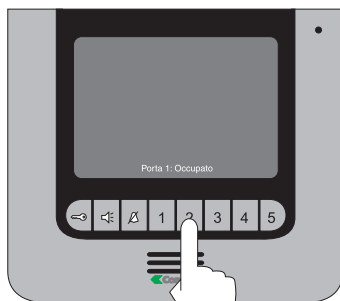


3 FUNZIONE AUTOACCENSIONE

Con impianto a riposo per visualizzare l'immagine da posto esterno premere il pulsante 2 (se mantenute le impostazioni di fabbrica). Se è presente un secondo posto esterno è possibile basculare tra le due telecamere. Contattare il proprio installatore di fiducia per configurare questa funzione.

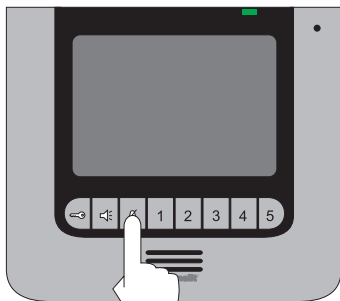


Nal caso fosse già in corso una comunicazione video compare la scritta "OCCUPATO".



4 FUNZIONE PRIVACY / DOTTORE

Per attivare la funzione privacy / funzione dottore premere il pulsante A . Il LED dedicato si illuminerà a confermare l'attivazione.



5 EFFETTUARE UNA CHIAMATA INTERCOMUNICANTE CON I PULSANTI 3 o 4

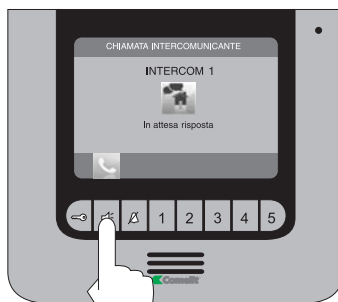
Per effettuare una chiamata generale interna a tutti gli apparecchi della stessa unità abitativa premere il pulsante 3 (se mantenute le impostazioni di fabbrica).

Per effettuare una chiamata generale esterna a tutti gli apparecchi dell'altra unità abitativa premere il pulsante 4 (se mantenute le impostazioni di fabbrica).

Monitor chiamante.



Monitor chiamato.

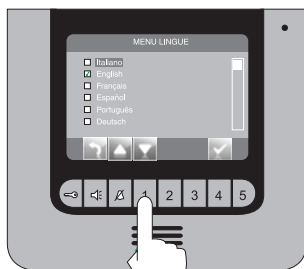


Per rispondere ad una chiamata premere il pulsante A .

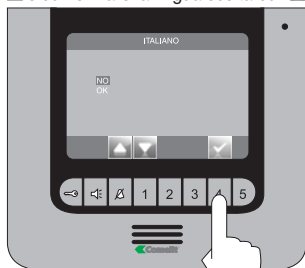
6 IMPOSTAZIONE LINGUA MENU

Al primo accesso al menu (pulsante 1), viene richiesto di impostare la lingua di utilizzo.

Selezionare la lingua desiderata con e .



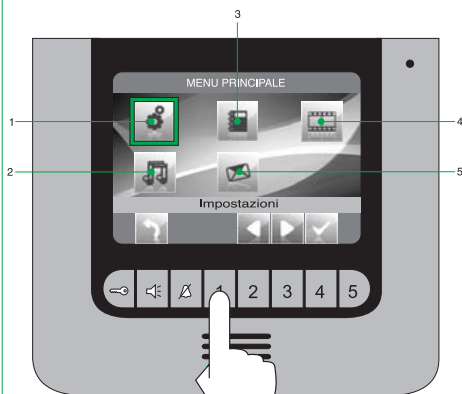
Premere e confermare la lingua scelta con e .



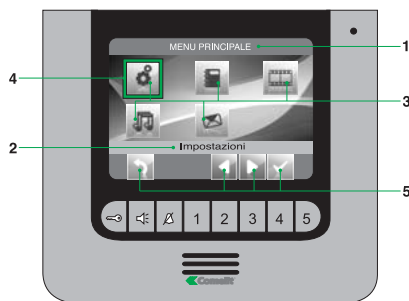
7 ACCEDERE AL MENU DEL MONITOR

Per accedere al menu del monitor premere il pulsante 1.

- 1 Menu Impostazioni (vedi punti 11, 15, 17 e 19).
- 2 Menu Melodie (vedi punto 18).
- 3 Rubrica intercomunicante (vedi punti 13 e 14).
- 4 Segreteria video (vedi punto 16).
- 5 Messaggio per assente (vedi punto 12).



8 DESCRIZIONE MENU



- 1 Titolo menu attualmente aperto.
- 2 Titolo menu selezionato.
- 3 Icone menu.
- 4 Cornice indicante il menu selezionato.
- 5 Icone funzione abbinate ai pulsanti.

9 DESCRIZIONE ICONE ABBINATE AI PULSANTI

Le icone determinano la funzione svolta dal pulsante sottostante come descritto di seguito:

- Permette di arretrare di un livello o uscire dal menu.
- Permette di aprire / confermare il menu selezionato.
- Permette di cancellare il valore / oggetto selezionato.
- Permette di entrare nel menu di modifica.
- Permette di tornare al menu principale.
- Permette di attivare e disattivare la fonica dopo una chiamata.
- Permette di visualizzare l'immagine da posto esterno a ricezione di una chiamata.
- Permette di visualizzare il video selezionato all'interno della video segreteria.



Permette di spostarsi all'interno del menu / aumentare e diminuire un valore selezionato.

10 MENU DI STATO

Accessibile solo quando sono attive le seguenti funzioni:

Messaggio per assente.



Funzione dottore.



Privacy.



O si verificano le seguenti situazioni:

Nuovo video in segreteria.



Porta aperta.



Premendo il pulsante 1 compare il Menu di stato che evidenzia le relative icone in aggiunta ai LED di stato.



Da questo menu è possibile:

- Con i pulsanti selezionare le funzioni.
- Con il pulsante disattivarle le funzioni e vedere i video registrati.
- Con il pulsante tornare al menu principale.

11 REGISTRARE IL MESSAGGIO PER ASSENTE

La funzione messaggio per assente, se attivata, permette di riprodurre un messaggio registrato sull'altoparlante del posto esterno nel momento in cui viene inviata una chiamata.

Dal menu principale accedere al menu "Impostazioni".




Accedere al menu "Messaggio per assente".






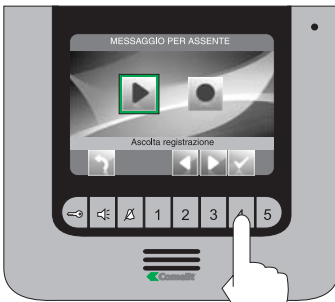
Selezionare l'icona "Avvia registrazione" con i pulsanti e confermare la scelta premendo . Parlare al microfono del monitor per registrare il messaggio (MAX 20 sec).






È possibile interrompere la registrazione del messaggio prima dello scadere dei 20 secondi premendo .



Per riascoltare il messaggio registrato selezionare l'icona "Ascolta registrazione" con i pulsanti   e confermare la scelta premendo .



12 ATTIVARE LA FUNZIONE MESSAGGIO PER ASSENTE

Dal menu principale selezionare l'icona "Messaggio per assente OFF" con i pulsanti   e confermare la scelta premendo .



L'icona della funzione cambierà colore ed il LED dedicato si illuminerà a confermare l'attivazione.

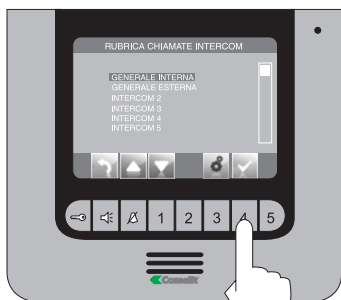


13 EFFETTUARE UNA CHIAMATA INTERCOMUNICANTE

Dal menu principale accedere al menu "Rubrica intercomunicante".



Selezionare l'utente desiderato con i pulsanti ed inviare la chiamata con .



Monitor chiamante.

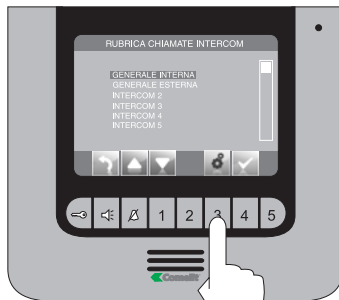


14 MODIFICARE NOME NELLA RUBRICA INTERCOMUNICANTE

Dal menu principale accedere al menu "Rubrica intercomunicante".



Selezionare l'utente desiderato con i pulsanti e premere .



Modificare la lettera selezionata con i pulsanti . Per passare alla lettera successiva o precedente usare i pulsanti . Per cancellare una lettera premere .



Premere il pulsante per uscire e salvare le modifiche.

15

IMPOSTARE DATA E ORA

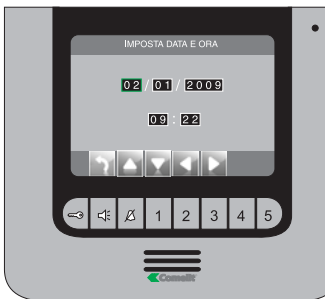
Dal menu principale accedere al menu "Impostazioni".



Accedere al menu "Imposta data e ora".



Selezionare il campo da modificare con i pulsanti e e variare il valore con i pulsanti e .



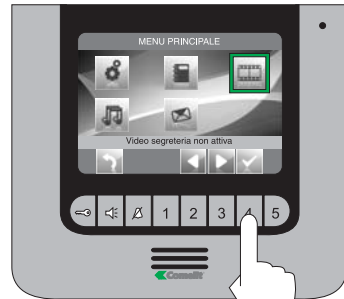
Premere il pulsante per uscire e salvare le modifiche.

16

ATTIVARE LA FUNZIONE VIDEO SEGRETERIA

La funzione video segreteria, se attivata, permette di registrare l'immagine dal posto esterno nel momento in cui viene ricevuta una chiamata (MAX 8 registrazioni della durata di 10 secondi ciascuna)

Dal menu principale selezionare l'icona "Video segreteria non attiva" con i pulsanti e e confermare la scelta premendo .



L'icona della funzione cambierà colore ed il LED dedicato si illuminerà a confermare l'attivazione.



Se fossero presenti 8 registrazioni, una nuova sostituirebbe la più vecchia in memoria.

17 VISUALIZZARE LE REGISTRAZIONI DELLA VIDEO SEGRETERIA

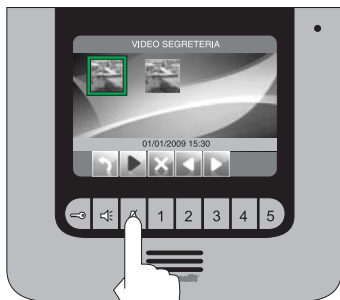
Dal menu principale accedere al menu "Impostazioni"



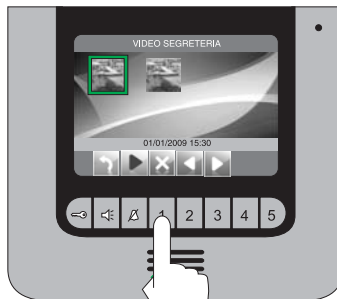
Accedere al menu "Video segreteria"



Selezionare la registrazione che si vuole visionare con i pulsanti [] e [] e confermare la scelta premendo []



Per eliminare una registrazione selezionare quella desiderata con i pulsanti [] e [] e confermare la scelta premendo []



Se fossero presenti 8 registrazioni, una nuova sostituirebbe la più vecchia in memoria.

18

CONFIGURARE MELODIE

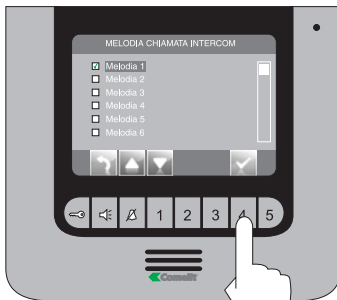
Dal menu principale accedere al menu "Imposta melodie"



Selezionare il tipo di chiamata (intercomunicante o dal posto esterno) per cui si vuole modificare la melodia con i pulsanti **1** e **2** e confermare la scelta premendo **3**.



Selezionare la melodia desiderata con i pulsanti **1** e **2** e confermare la scelta premendo **3**.



Premere il pulsante **5** per uscire e salvare le modifiche.

19

CONFIGURARE LINGUE

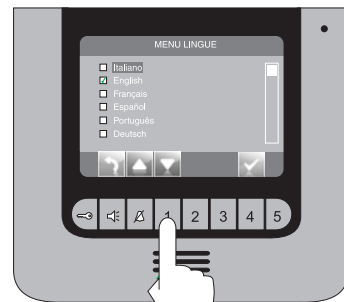
Dal menu principale accedere al menu "Impostazioni"



Accedere al menu "Imposta lingue"



Selezionare la lingua desiderata con i pulsanti **1** e **2** e confermare la scelta premendo **3**.



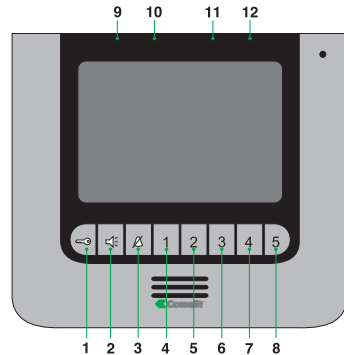
Premere il pulsante **5** per uscire e salvare le modifiche.

CONTENTS

1	Description of the monitor and door entry phone pushbutton functions	page 12
2	Answering a call	page 13
3	Self-ignition function	page 14
4	Privacy / Doctor mode	page 14
5	Making an intercom call using pushbuttons 3 or 4	page 14
6	Setting the menu language	page 15
7	Entering the monitor menu	page 15
8	Description of the menu	page 15
9	Description of the icons corresponding to the pushbuttons	page 15
10	Status menu	page 16
11	Recording an Absent message	page 16
12	Activating the Absent message function	page 17
13	Making an intercom call	page 18
14	Modifying a name in the intercom directory	page 18
15	Setting the date and time	page 19
16	Activating the Video memory function	page 19
17	Viewing recorded messages in the video memory	page 20
18	Setting the melody	page 21
19	Setting the language	page 21

1 DESCRIPTION OF THE MONITOR AND DOOR ENTRY PHONE PUSHBUTTON FUNCTIONS

- 1** Door-release pushbutton . *
- 2** Audio mode pushbutton ☞. Activates and deactivates talk mode.
- 3** Privacy mode / Doctor mode pushbutton ∅.
The Privacy function disables calls from the external unit and intercom.
The Doctor function, as well as disabling the interphone ringtone in the same way as the Privacy function, also enables automatic activation of the door lock release in response to a call from the external unit.
- 4** Monitor menu pushbutton 1.
- 5** Self-ignition function pushbutton 2. *
- 6** General internal call pushbutton 3. *
- 7** General external call pushbutton 4. *
- 8** Additional relay activation pushbutton 5. *
- 9** Yellow LED, flashes to indicate a new video in the memory / to provide door open indication. Illuminates steadily to indicate that the Video memory function is active.
- 10** Blue LED, audio active.
- 11** Green LED, Absent message function active.
- 12** Red LED, Privacy mode / Doctor mode active.



* Configurable, contact your usual installer.

N.B. The door entry phone pushbutton functions are only available when the menu is not active.

Attention! In order to reduce the risk of faults and electric shocks:

- Do not open the apparatus or carry out any repairs yourself. If necessary, request the services of qualified personnel.
- Do not insert objects or pour liquids into the device.
- Clean using a damp cloth. Do not use alcohol or other aggressive products.

2

ANSWERING A CALL

When a call is received from the external unit:


- If there is a main monitor (MAX. 1 per residential unit), it will automatically display the image from the external unit (Fig. A).
- If there is a secondary monitor, it will display the “call from external unit” indication (Fig. B). To display the image without activating audio communication with the external unit, press pushbutton 2.

Fig. A




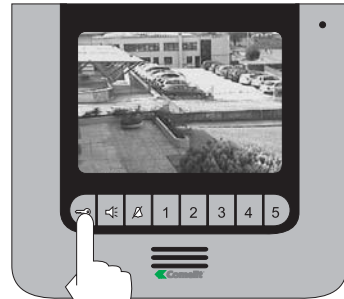
Fig. B



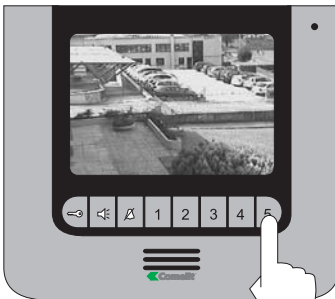
To activate / deactivate the audio, press pushbutton .



To activate the door-release function, press pushbutton .



To activate the secondary relay, press pushbutton 5.



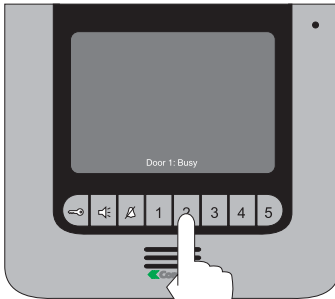
3 SELF-IGNITION FUNCTION

When the system is in standby, to display the image from the external unit, press pushbutton 2 (if the factory settings have been kept).

If a second external unit is fitted, it will be possible to switch between the two cameras. Contact your usual installer to configure this function.

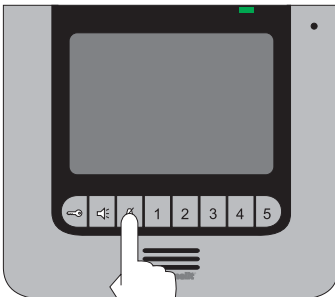


If video communication is already taking place, the text "BUSY" appears.



4 PRIVACY / DOCTOR MODE

To activate the Privacy mode / Doctor mode, press pushbutton A . The corresponding LED will light up to confirm activation.

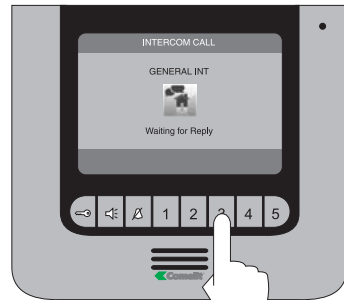


5 MAKING AN INTERCOM CALL USING PUSHBUTTONS 3 OR 4

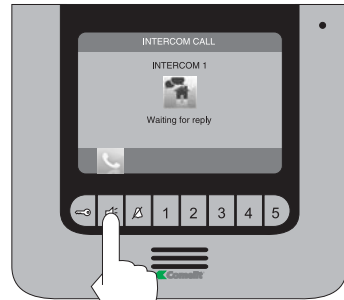
To make a general internal call to all the devices in the same residential unit, press pushbutton 3 (if the factory settings have been kept).

To make a general external call to all the devices in another residential unit, press pushbutton 4 (if the factory settings have been kept).

Monitor making call.



Monitor receiving call.

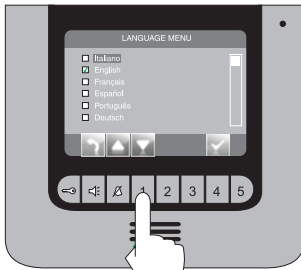


To answer a call, press pushbutton A .

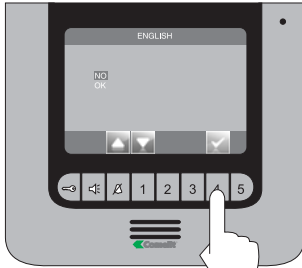
6 SETTING THE MENU LANGUAGE

When you first enter the menu (pushbutton 1), you will be asked to set the language.

Select the desired language using and .



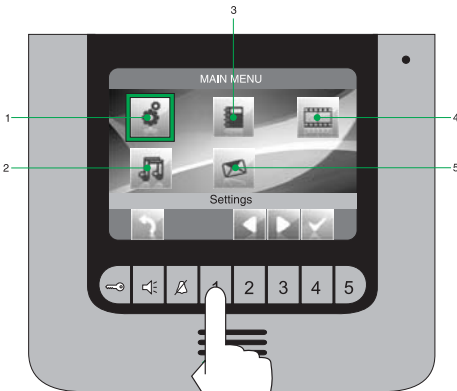
Press and confirm your selection using and .



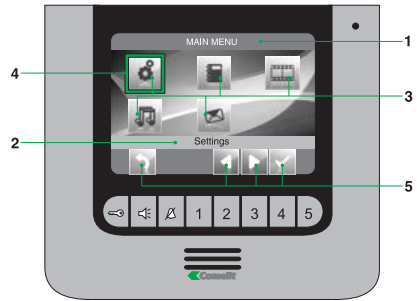
7 ENTERING THE MONITOR MENU

To enter the monitor menu, press pushbutton 1.

- 1 Settings menu (see paragraphs 11, 15, 17 and 19).
- 2 Melodies menu (see paragraph 18).
- 3 Intercom directory (see paragraphs 13 and 14).
- 4 Video memory (see paragraph 16).
- 5 Absent message (see paragraph 12).



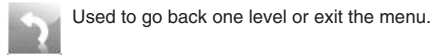
8 DESCRIPTION OF THE MENU



- 1 Name of menu currently open.
- 2 Name of menu selected.
- 3 Menu icons.
- 4 Frame indicating menu selection.
- 5 Icons corresponding to the pushbutton functions.

9 DESCRIPTION OF THE ICONS CORRESPONDING TO THE PUSHBUTTONS

The icons identify the function performed by the pushbuttons underneath, as follows:



Used to go back one level or exit the menu.



Used to open / confirm the selected menu.



Used to delete the value / item selected.



Used to enter the modify menu.



Used to return to the main menu.



Used to activate and deactivate the audio after a call.



Used to display the image from the external unit when a call is received.



Used to display the video selected from the video memory.



Used to scroll through the menu / increase and decrease a selected value.

10

STATUS MENU

Only available when the following functions are active:

Absent message.



Doctor mode.



Privacy mode.



Or the following situations arise:

New video in memory.



Door open.



Press pushbutton 1; the Status menu appears, displaying the relevant icons in addition to the status LEDs.



From this menu, you can:

- Use pushbuttons [▶▶] to select functions.
- Use pushbutton [⏏] to deactivate the functions and view recorded videos.
- Use pushbutton [⏪] to return to the main menu.

11

RECORDING AN ABSENT MESSAGE

The Absent message function, if activated, plays a recorded message over the external unit loudspeaker immediately following a call.

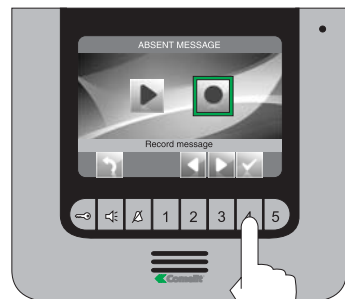
Starting from the main menu, enter the "Settings" menu.



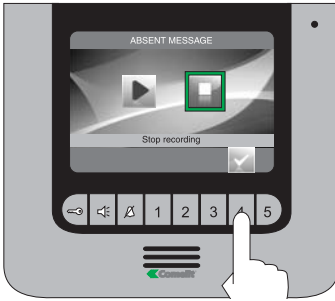
Enter the "Absent message" menu.



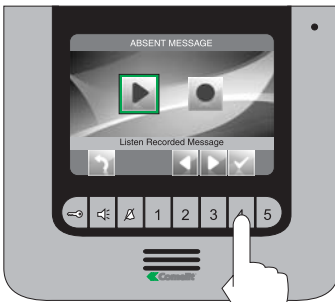
Select the "Record message" icon using pushbuttons [▶▶] and confirm your selection by pressing [⏏]. Speak into the monitor microphone to record your message (MAX. 20 sec).



You may stop recording the message before the 20 seconds have elapsed by pressing **4**.



To listen to the recorded message again, select the "Listen recorded message" icon using pushbuttons **4** and **5** and confirm your selection by pressing **4**.



12 ACTIVATING THE ABSENT MESSAGE FUNCTION

Select the "Absent message OFF" icon from the main menu using pushbuttons **4** and **5** and confirm your selection by pressing **4**.



The icon for this function will change colour and the corresponding LED will light up to confirm activation.

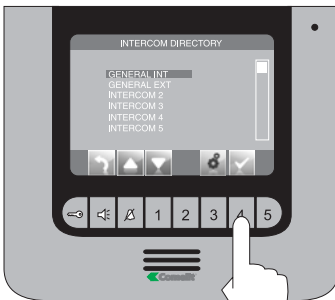


13 MAKING AN INTERCOM CALL

Starting from the main menu, enter the "Intercom directory" menu.



Select the desired user using pushbuttons **1-5** and make the call using **3**.



Monitor making call.



14 MODIFYING A NAME IN THE INTERCOM DIRECTORY

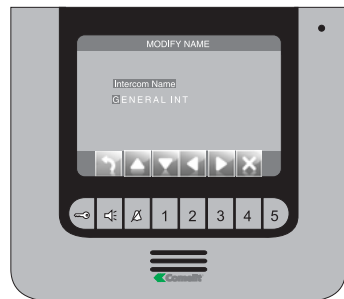
Starting from the main menu, enter the "Intercom directory" menu.



Select the desired user using pushbuttons **1-5** and press **3**.



Modify the selected letter using pushbuttons **1-5**. To move on to the following letter or the previous letter, use pushbuttons **2** and **4**. To delete a letter, press **5**.



Press pushbutton **5** to exit and save the changes.

15 SETTING THE DATE AND TIME

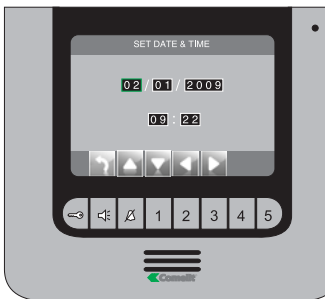
Starting from the main menu, enter the "Settings" menu.



Enter the "Date & time settings" menu.



Select the field you wish to modify using pushbuttons and adjust the value using pushbuttons .

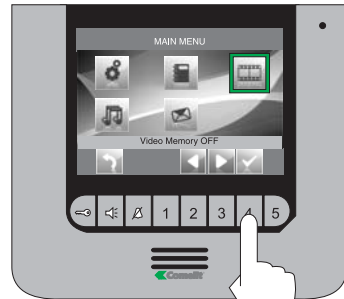


Press pushbutton to exit and save the changes.

16 ACTIVATING THE VIDEO MEMORY FUNCTION

The Video memory function, if activated, records the image from the external unit immediately after a call is received (MAX. 8 recorded messages with a duration of 10 seconds each).

Select the "Video memory OFF" icon from the main menu using pushbuttons and confirm your selection by pressing .



The icon for this function will change color and the corresponding LED will light up to confirm activation.



If there are already 8 recorded messages in the memory, the oldest will be replaced when a new message is recorded.

17 VIEWING RECORDED MESSAGES IN THE VIDEO MEMORY

Starting from the main menu, enter the "Settings" menu.



Enter the "Video memory" menu.



Select the recorded message you wish to view using pushbuttons [Left] [Right] and confirm your selection by pressing [Enter].



To delete a recorded message, select the message you wish to delete using pushbuttons [Left] [Right] and confirm your selection by pressing [Enter].



If there are already 8 recorded messages in the memory, the oldest will be replaced when a new message is recorded.

18

SETTING THE MELODY

Starting from the main menu, enter the "Set melody" menu.



Use pushbuttons to select the type of call (intercom or from external unit) for which you wish to modify the melody and confirm your selection by pressing .



Select the desired melody using pushbuttons and confirm your selection by pressing .



Press pushbutton to exit and save the changes.

19

SETTING THE LANGUAGE

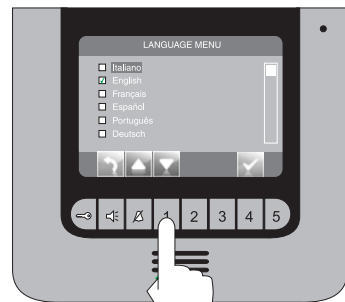
Starting from the main menu, enter the "Settings" menu.



Enter the "Set language" menu.



Select the desired language using pushbuttons and confirm your selection by pressing .



Press pushbutton to exit and save the changes.

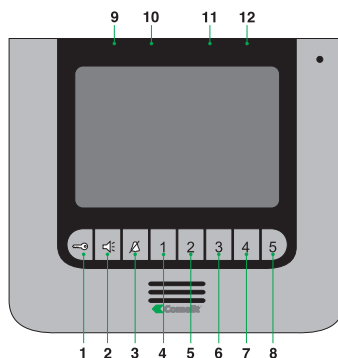
SOMMAIRE

1	Description moniteur et fonctions interphoniques des boutons	page 22
2	Répondre à un appel	page 23
3	Fonction auto-allumage	page 24
4	Fonction privacy / docteur	page 24
5	Effectuer un appel intercommunicant avec les boutons 3 ou 4	page 24
6	Réglage langue menu	page 25
7	Accéder au menu du moniteur	page 25
8	Description menu	page 25
9	Description icônes associées aux boutons	page 25
10	Menu d'état	page 26
11	Enregistrer le message pour absent	page 26
12	Activer la fonction message pour absent	page 27
13	Effectuer un appel intercommunicant	page 28
14	Modifier le nom dans le répertoire intercommunicant	page 28
15	Configurer date et heure	page 29
16	Activer la fonction vidéo répondeur	page 29
17	Visualiser les enregistrements du vidéo répondeur	page 30
18	Configurer mélodies	page 31
19	Configurer langue	page 31

1 DESCRIPTION MONITEUR ET FONCTIONS INTERPHONIQUES DES BOUTONS

- 1 Bouton ouvre-porte. *
- 2 Bouton ☞ fonction phonique. Permet d'activer ou de désactiver la conversation.
- 3 Bouton ☞ fonction privacy / fonction docteur.
La fonction Privacy permet d'exclure l'appel depuis la plaque de rue et depuis le intercom.
La fonction Docteur permet l'activation automatique de l'ouvre porte sur appel depuis plaque de rue.
- 4 Bouton 1 menu moniteur.
- 5 Bouton 2 fonction auto-allumage. *
- 6 Bouton 3 appel général interne. *
- 7 Bouton 4 appel général externe. *
- 8 Bouton 5 activation relais supplémentaire. *
- 9 LED jaune, clignote pour indiquer une nouvelle vidéo dans le répondeur / signaler porte ouverte. Reste fixe pour indiquer que la fonction vidéo répondeur est active.
- 10 LED bleue, phonie active.
- 11 LED verte, message pour absent actif.
- 12 LED rouge fonction privacy / fonction docteur active.

* Configurable, s'adresser à l'installateur de confiance.



N.B. Les fonctions interphoniques des boutons sont disponibles uniquement à menu éteint.

Attention ! Afin de réduire le risque de pannes et les électrocutions :

- ne pas ouvrir l'appareil ni effectuer personnellement les réparations. En cas de nécessité, demander l'intervention de techniciens spécialisés.
- Ne jamais introduire d'objets, ni verser des liquides, à l'intérieur du dispositif.
- Nettoyer avec un chiffon humidifié avec de l'eau. Éviter d'utiliser de l'alcool ou d'autres produits agressifs.

2

RÉPONDRE À UN APPEL

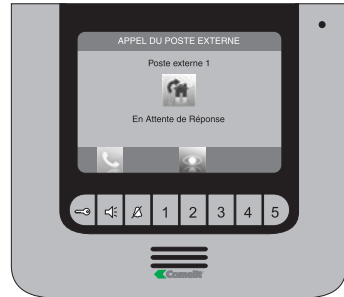
À la réception d'un appel depuis la plaque de rue :


- En cas de moniteur principal (MAX 1 par habitation), l'image provenant de la plaque de rue est automatiquement visualisée sur le moniteur (Fig. A).
- En cas de moniteur secondaire, l'indication d'un appel depuis la plaque de rue apparaît (Fig. B). Pour visualiser l'image sans devoir activer la phonie avec la plaque de rue, appuyer sur le bouton 2.

Fig. A




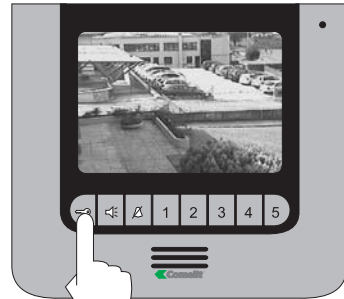
Fig. B



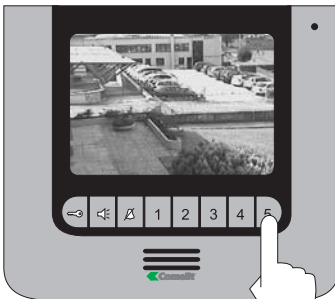
Pour activer / désactiver la phonie, appuyer sur le bouton .



Pour activer la gâche, appuyer sur le bouton .



Pour activer le relais secondaire, appuyer sur le bouton 5.

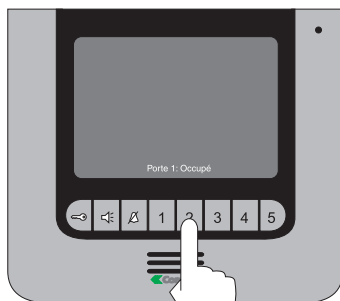


3 FONCTION AUTO-ALLUMAGE

Avec l'installation au repos, pour visualiser l'image depuis la plaque de rue, appuyer sur le bouton 2 (si les réglages d'usine sont maintenus). Si une seconde plaque de rue est présente, il est possible de basculer entre les deux caméras. Contacter l'installateur de confiance pour programmer cette fonction.

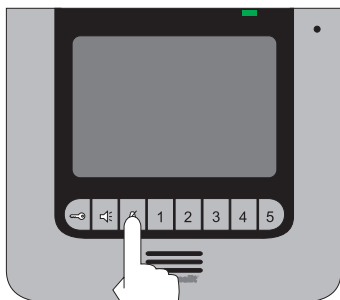


Si une communication vidéo est déjà en cours, le message "OCCUPÉ" apparaît.



4 FONCTION PRIVACY / DOCTEUR

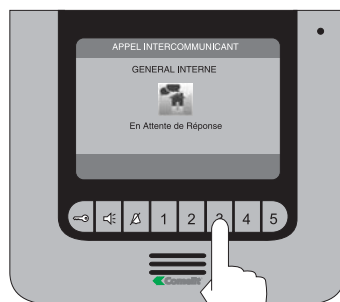
Pour activer la fonction privacy / fonction docteur, appuyer sur le bouton \emptyset . La LED spéciale s'allumera pour confirmer l'activation.



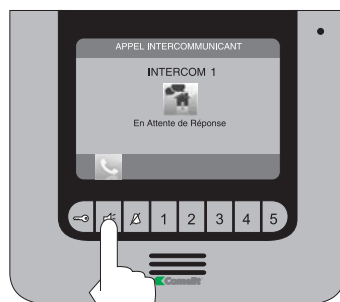
5 EFFECTUER UN APPEL INTERCOMMUNICANT AVEC LES BOUTONS 3 ou 4

Pour effectuer un appel général interne à tous les appareils de la même habitation, appuyer sur le bouton 3 (si les réglages d'usine sont maintenus). Pour effectuer un appel général externe à tous les appareils de l'autre habitation, appuyer sur le bouton 4 (si les réglages d'usine sont maintenus).

Moniteur appelant.



Moniteur appelé.

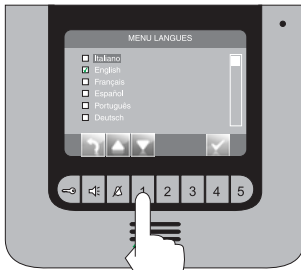


Pour répondre à un appel, appuyer sur le bouton \leftarrow .

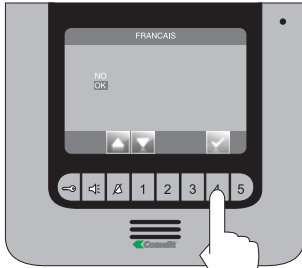
6 RÉGLAGE LANGUE MENU

Au premier accès au menu (bouton 1), choisir la langue que l'on désire utiliser.

Sélectionner la langue désirée avec et .



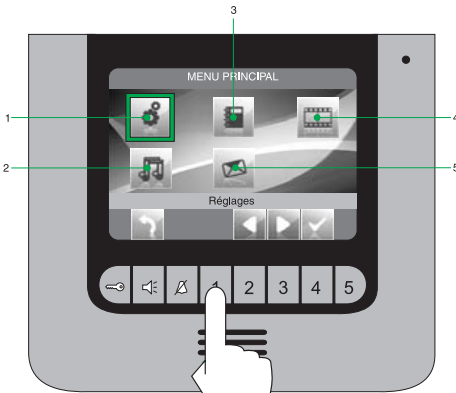
Appuyer sur et confirmer la langue avec et .



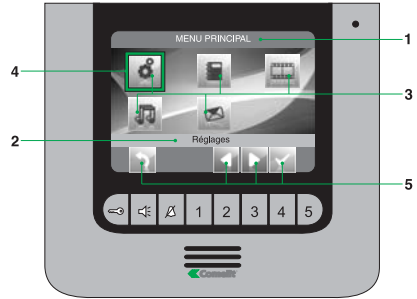
7 ACCÉDER AU MENU DU MONITEUR

Pour accéder au menu du moniteur, appuyer sur le bouton 1.

- 1 Menu réglages (voir points 11, 15, 17 et 19).
- 2 Menu Mélodies (voir point 18).
- 3 Répertoire intercommunicant (voir points 13 et 14).
- 4 Vidéo répondeur (voir point 16).
- 5 Message pour absent (voir point 12).



8 DESCRIPTION MENU



- 1 Titre menu actuellement ouvert.
- 2 Titre menu sélectionné.
- 3 Icônes menu.
- 4 Cadre indiquant le menu sélectionné.
- 5 Icônes fonction associées aux boutons.

9 DESCRIPTION ICÔNES ASSOCIÉES AUX BOUTONS

Les icônes déterminent la fonction exercée par le bouton situé dessous comme décrit ci-après :

- Permet de reculer d'un niveau ou de quitter le menu.
- Permet d'ouvrir / confirmer le menu sélectionné.
- Permet d'effacer la valeur / l'objet sélectionné.
- Permet d'entrer dans le menu de modification.
- Permet de retourner au menu principal.
- Permet d'activer et de désactiver la phonie après un appel.
- Permet de visualiser l'image depuis la plaque de rue au moment de la réception d'un appel.
- Permet de visualiser la vidéo sélectionnée dans le vidéo répondeur.



Permet de se déplacer à l'intérieur du menu / d'augmenter et de diminuer une valeur sélectionnée.

10

MENU D'ÉTAT

Accessible uniquement lorsque les fonctions suivantes sont actives :

Message pour absent.



Fonction Docteur.



Privacy.



Ou les situations suivantes se vérifient :

Nouvelle vidéo en répondeur.



Porte ouverte.



En appuyant sur le bouton 1, le menu d'état apparaît ; il montre les icônes correspondantes en plus des Leds d'état.



Depuis ce menu, il est possible :

- avec les boutons [OK] et [Left Arrow], de sélectionner les fonctions.
- avec le bouton [Right Arrow], de désactiver les fonctions et voir les vidéos enregistrées.
- avec le bouton [Home], de retourner au menu principal.

11

ENREGISTRER LE MESSAGE POUR ABSENT

la fonction message pour absent, si activée, permet d'entendre un message enregistré dans le haut-parleur de la plaque de rue au moment où un appel est envoyé.

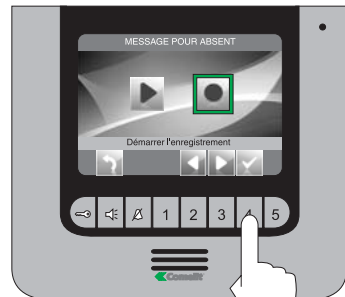
Depuis le menu principal, accéder au menu "Réglages".




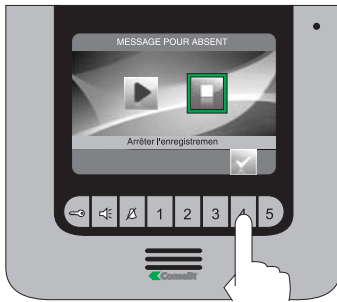
Accéder au menu "Message pour absent".





Sélectionner l'icône "Démarrer l'enregistrement" avec les boutons [OK] et [Left Arrow] et confirmer le choix en appuyant sur [Right Arrow]. Parler dans le micro du moniteur pour enregistrer le message (MAX 20 sec).





Il est possible d'interrompre l'enregistrement du message avant la fin des 20 secondes en appuyant sur .



Pour écouter à nouveau le message enregistré, sélectionner l'icône "Écouter l'enregistrement" avec les boutons  et confirmer le choix en appuyant sur .



12 ACTIVER LA FONCTION MESSAGE POUR ABSENT

Depuis le menu principal, sélectionner l'icône "Message pour absent OFF" avec les boutons  et confirmer le choix en appuyant sur .



L'icône de la fonction changera de couleur et la LED spéciale s'allumera pour confirmer l'activation.



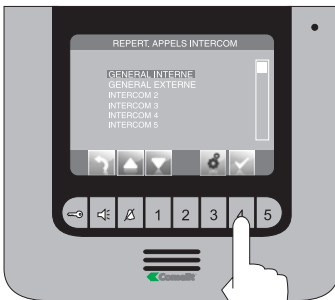
13

EFFECTUER UN APPEL INTERCOMMUNICANT

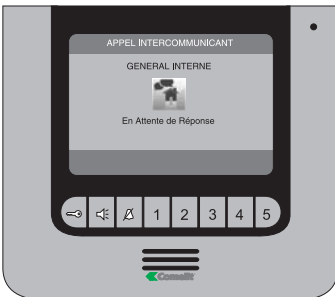
À partir du menu principal, accéder au menu "Répertoire intercommunicant".



Sélectionner l'utilisateur désiré avec les boutons et envoyer l'appel avec .



Moniteur appelant.



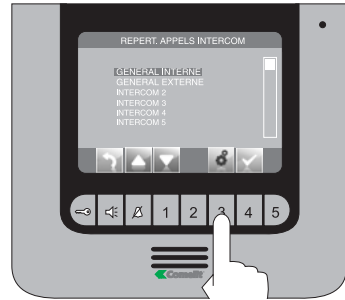
14

MODIFIER LE NOM DANS LE RÉPERTOIRE INTERCOMMUNICANT

À partir du menu principal, accéder au menu "Répertoire intercommunicant".



Sélectionner l'utilisateur désiré avec les boutons et appuyer sur .



Modifier la lettre sélectionnée avec les boutons . Pour passer à la lettre suivante ou précédente, utiliser les boutons . Pour effacer une lettre, appuyer sur .



Appuyer sur le bouton pour quitter et enregistrer les modifications.

15 CONFIGURER DATE ET HEURE

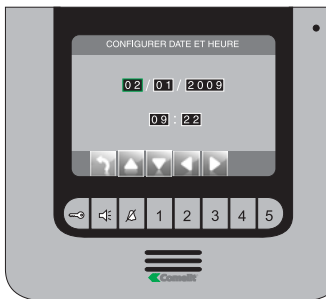
Depuis le menu principal, accéder au menu "Réglages".



Accéder au menu "Configurer date et heure".



Sélectionner le champ à modifier avec les boutons et changer la valeur avec les boutons .

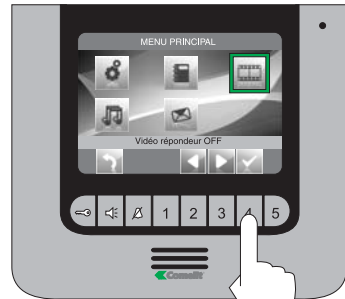


Appuyer sur le bouton pour quitter et enregistrer les modifications.

16 ACTIVER LA FONCTION VIDÉO RÉPONDEUR

La fonction vidéo répondeur, si active, permet d'enregistrer l'image depuis la plaque de rue au moment où un appel est reçu (MAX 8 enregistrements de la durée de 10 secondes chacun)

Depuis le menu principal, sélectionner l'icône "Vidéo répondeur non actif" avec les boutons et confirmer le choix en appuyant sur .



L'icône de la fonction changera de couleur et la LED spéciale s'allumera pour confirmer l'activation.



En cas 8 d'enregistrements présents, un nouveau remplacera le plus ancien en mémoire.

17 VISUALISER LES ENREGISTREMENTS DU VIDÉO RÉPONDEUR

Depuis le menu principal, accéder au menu "Réglages".



Accéder au menu "Vidéo répondeur"



Sélectionner l'enregistrement que l'on désire voir avec les boutons [Left Arrow] [Right Arrow] et confirmer le choix en appuyant sur [Enter].



Pour éliminer un enregistrement, sélectionner celui désiré avec les boutons [Left Arrow] [Right Arrow] et confirmer le choix en appuyant sur [Enter].



En cas 8 d'enregistrements présents, un nouveau remplacera le plus ancien en mémoire.

18

CONFIGURER MÉLODIES

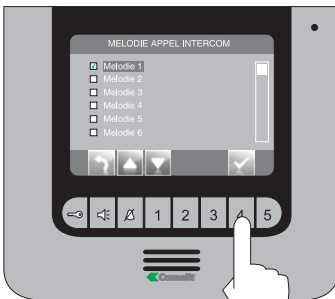
Depuis le menu principal, accéder au menu "Configurer Mélodies".



Sélectionner le type d'appel (intercommunicant ou depuis plaque de rue) pour lequel on désire modifier la mélodie avec les boutons **↔** et confirmer le choix en appuyant sur **↵**.



Sélectionner la mélodie désirée avec les boutons **↔** et confirmer le choix en appuyant sur **↵**.

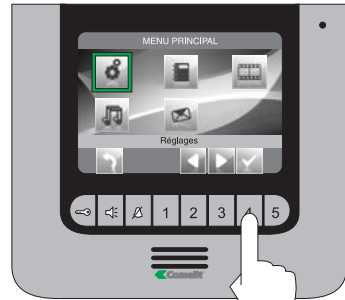


Appuyer sur le bouton **↵** pour quitter et enregistrer les modifications.

19

CONFIGURER LANGUE

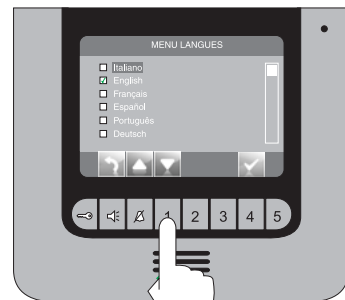
Depuis le menu principal, accéder au menu "Réglages".



Accéder au menu "Configurer langue"



Sélectionner la langue désirée avec les boutons **↔** et confirmer le choix en appuyant sur **↵**.



Appuyer sur le bouton **↵** pour quitter et enregistrer les modifications.

Assistenza tecnica Italia 0346/750090
Commerciale Italia 0346/750091

Technical service abroad (+39) 0346750092
Export department (+39) 0346750093



[GR] Comelit Hellas

9 Epiru str.
 16452 Argypoupolis - Athens Greece
 Tel. +30 210 9968605-6 -
 Fax +30 210 9945560
 www.comelit.gr
 telergo@otenet.gr

[RC] Comelit (Shanghai) Electronics Co., Ltd
 5 Floor No. 4 Building No.30 Hongqiao Road
 Hi-Tech Park Caohejing, Shanghai, China
 Tel. +86-21-64519192/9737/3527
 Fax. +86-21-64517710
 www.comelit.com.cn
 comelit@comelit.com.cn

[B] Comelit Group Belgium

Z.3 Doornveld 170
 1731 Zelkik (Asse)
 Tel. +32 (0) 24115099 -
 Fax +32 (0) 24115097
 www.comelit.be - info@comelit.be

[I] Comelit Piemonte

Str. Del Pascolo 6/E - 10156 Torino
 Tel. e Fax +39 011 2979330
 www.comelit.eu
 gino.bruccheri@comelit.it
 roberto.tani@comelit.it
 luca.merlo@comelit.it

[SG] Comelit Group

Singapore Representative Office
 54 Genting Lane, Ruby Land Complex
 Bk2, #06-01 - Singapore 349562
 Tel. +65-6748 8563 - Fax +65-6748 8584
 office@comelit.sg

[D] Comelit Group Germany GmbH

Brüsseler Allee 29- 41612 Erkelenz
 Tel. +49 (0) 243190151-23
 +49 (0) 243190151-24
 Fax +49 (0) 24319015125
 www.comelit.de - info@comelit.de

[I] Comelit Sud S.r.l.

Via Corso Claudio, 18
 84083 Castel San Giorgio (Sa)
 Tel. +39 081 516 2021
 Fax +39 081 953 5951
 www.comelit.eu - info@comelitsud.it

[UAE] Comelit Group U.A.E.

Middle East Office
 P.O. Box 54433 - Dubai U.A.E.
 Tel. +971 4 299 7533 - Fax +971 4 299 7534
 www.scame.ae
 scame@scame.ae

[E] Comelit Espano S.L.

Josif Estvill 67/69 - 08027 Barcelona
 Tel. +34 932 430 376 - Fax +34 934 084 683
 www.comelit.es
 info@comelit.es

[IRL] Comelit Ireland

Suite 3 Herbert Hall
 16 Herbert Street - Dublin 2
 Tel. +353 (0) 1 619 0204
 Fax. +353 (0) 1 619 0298
 www.comelit.ie
 info@comelit.ie

[UK] Comelit Group UK Ltd

Unit 4 Mallo Park - Watchmead Welwyn
 Garden City Herts - AL7 1GX
 Tel: +44 (0)1707377203
 Fax: +44 (0)1707377204
 www.comelitgroup.co.uk
 info@comelitgroup.co.uk

[F] Comelit Immoct

Siege:
 Parc d'activités Technologiques EUROPARC
 3, Allées des Saules - 94042 CRETEIL CEDEX
 Tél. +33 (0) 1 43 53 97 97 - Fax +33 (0) 1 43 53 97 87
 Centre logistique livraisons - commandes
 15, Rue Jean Zay - 69800 SAINT PRIEST
 Tél. +33 (0) 4 72 28 06 56 - Fax +33 (0) 4 72 28 83 29
 www.comelit.fr - comelit.NH@wanadoo.fr

[NL] Comelit Nederland BV

Aventurijn 220-3316 LB Dordrecht
 Tel. +31 (0) 786511201 - Fax +31 (0) 786170955
 www.comelit.nl - info@comelit.nl

[USA] Comelit Cyrex

250 W. Duarte Rd. Suite B
 Monrovia, CA 91016
 Tel. +1 626 930 0388 - Fax +1 626 930 0488
 sales@cyrexnetworks.com